

RAPPORT

DÉVELOPPEMENT DURABLE ET ÉGALITÉ FEMMES-HOMMES

Édition 2023

Communauté d'agglomération
Melun Val de Seine



Sommaire

- 1 ÉDITORIAL
- 2 L'AGGLOMÉRATION MELUN-VAL-DE-SEINE C'EST...
- 3 LES OBJECTIFS DE DÉVELOPPEMENT DURABLE ET NOTRE APPROCHE D'ÉVALUATION
- 5 MES ENVIES POUR MON AGGLO, AMBITION 2030
- 6 LES TROIS PILIERS DU DÉVELOPPEMENT DURABLE :
 - 6 PENSEZ À LA PLANÈTE
 - 17 HUMANITÉ ET SOLIDARITÉ
 - 27 ÉCONOMIE ET GOUVERNANCE
- 36 À VOTRE RENCONTRE !



ÉDITORIAL



FRANÇOISE LEFEBVRE

Vice-Présidente
Environnement et Cadre de Vie

Chaque année, notre Communauté d'Agglomération réalise de nouveaux progrès en matière de Développement Durable comme le montre ce nouveau rapport, et tend à se rapprocher des objectifs fixés par les Nations Unies. Le dérèglement climatique, la biodiversité, l'énergie, l'eau sont des soucis constants et au cœur de nos actions.

L'humain, avec la lutte contre la précarité et la conquête de l'égalité entre les femmes et les hommes est au centre des préoccupations.

Les politiques publiques doivent s'adapter devant ces changements et nous réagissons. Dans ce rapport, est décliné tout ce qui est fait pour parvenir à une Communauté d'Agglomération exemplaire. Mais nous devons encore progresser grâce à l'effort de chacun et de tous pour protéger et sauver notre planète en souffrance.

La Communauté d'Agglomération Melun Val de Seine (CAMVS) publie chaque année, son rapport de développement durable. Scannez ce QR code pour plus d'informations.



Bonne lecture !

“Quand on commence à agir, l'espoir est partout”

Greta Thunberg

L'AGGLOMÉRATION MELUN-VAL-DE-SEINE C'EST...

134 869 habitants dont 6% dans 10 communes rurales

20 Communes 67% d'espaces naturels

44 km de berges de Seine

7 Gares dont Melun, l'une des plus fréquentées d'Île-de-France

13 487 élèves, étudiants et stagiaires non rémunérés

50 971 emplois

13 000 entreprises 17 159 établissements

2 700 associations 85 km de liaisons douces

source : Insee, RP2020 exploitation principale, géographie au 01/01/2023



Le Rapport sur la situation en matière de Développement Durable et d'Égalité Femmes / Hommes

Ce rapport présente un panel de projets, d'actions et de travaux mis en œuvre par l'intercommunalité, en faveur du développement durable. Il se décline en 3 grands piliers : Planète, Humanité et Solidarité, Economie et Gouvernance. Il relie les actions de la CAMVS aux Objectifs de Développement Durable (ODD).

L'égalité entre les femmes et les hommes est un enjeu social majeur du développement durable, raison pour laquelle l'égalité femmes / hommes est présentée dans le pilier "Humanité et Solidarité".

Pour mieux comprendre les progrès réalisés et les défis à relever dans tous les domaines, ce rapport présente les principaux indicateurs suivis dans différents domaines de la vie sociale, économique, culturelle ainsi que politique. Les actions de transition écologique, présentées dans ce rapport, sont mises en perspective avec les objectifs de développement durable qui répondent aux défis mondiaux auxquels nous sommes confrontés. C'est le sens des ODD numérotés de l'Organisation des Nations Unies qui sont proposés au début de chaque pilier développé dans ce document.



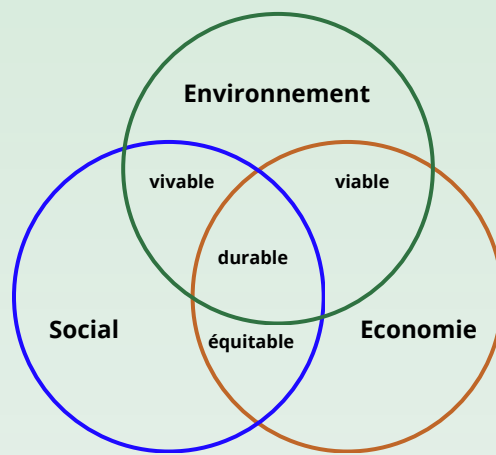
LES OBJECTIFS DE DÉVELOPPEMENT DURABLE ET NOTRE APPROCHE D'ÉVALUATION

Les Objectifs de Développement Durable

Les Objectifs de Développement Durable (ODD) de l'Organisation des Nations Unies sont un appel mondial à agir pour éradiquer la pauvreté, protéger la planète et faire en sorte que tous les êtres humains vivent dans la paix et dans la prospérité d'ici à 2030.



Les ODD sont au nombre de 17 et couvrent l'intégralité des enjeux du développement durable tels que le climat, la biodiversité, l'énergie, l'eau, mais aussi la pauvreté, l'égalité des genres, la prospérité économique ou encore la paix... Ils sont interconnectés et nécessitent la mobilisation de tous les acteurs, institutionnels comme ceux de la société civile.



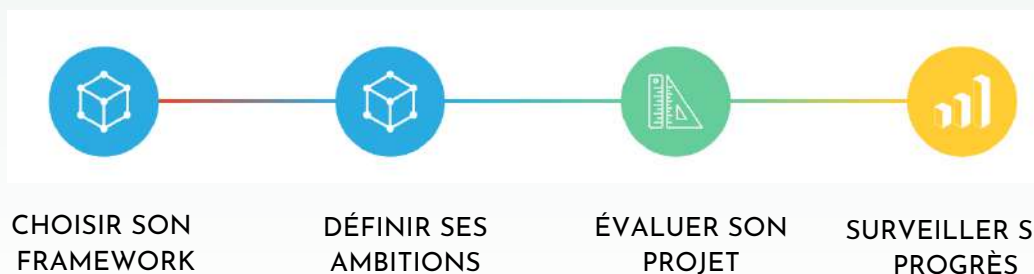
Une application pour guider les villes sur leur propre chemin vers la durabilité : un référentiel pour évaluer

Un nouvel exercice d'évaluation

Afin d'éclairer l'action publique, de renforcer la transparence, la transversalité, l'amélioration continue et de stimuler le débat, une évaluation de plusieurs projets en fonction du degré de priorité a été mise en place. L'évaluation permet de visualiser l'équilibre entre les priorités accordées aux différents objectifs du développement durable et ainsi identifier si certaines priorités doivent être renforcées.

Qu'est-ce que c'est ?

Le RFSC (The European Framework for Sustainable Cities) appelé en français Référentiel européen des villes et territoires durables propose aux collectivités d'évaluer leurs projets et politiques, en utilisant l'un des trois référentiels mis à disposition par le Ministère de la Transition Ecologique et ses collaborateurs. Ce référentiel permet de mesurer sa contribution aux ODD. La plateforme propose également une base d'indicateurs territoriaux associés aux ODD.



Visualisation du résultat de l'évaluation

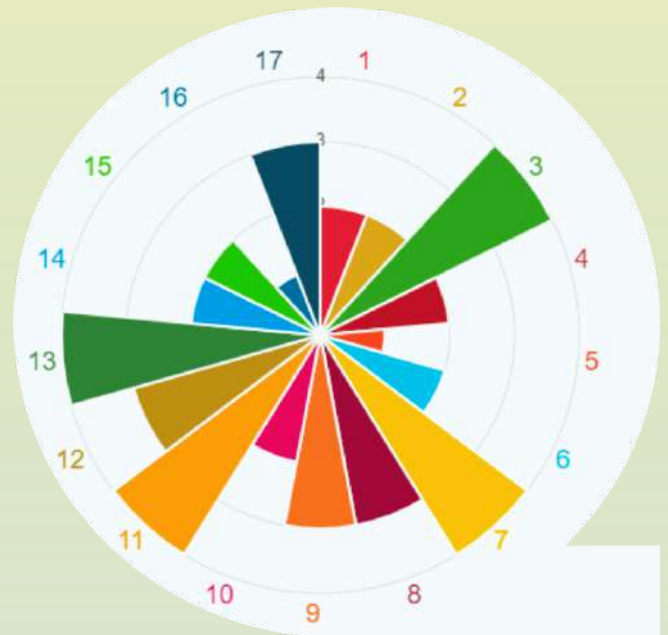
Comment ça marche ?

Sur la plate-forme en ligne, la collectivité doit tout d'abord renseigner un certain nombre d'informations tels que le contexte, le calendrier et les objectifs sur le projet à évaluer. Par la suite, un niveau de priorité, au regard du projet concerné, doit être défini pour chaque ODD :

- 1 non pertinent ;
- 2 priorité mineure ;
- 3 priorité modérée ;
- 4 priorité majeure.

Quels résultats ?

Le RFSC ODD fournit tout d'abord un diagramme radar qui établit visuellement la priorisation des ODD pour le projet en question.



Comment interpréter les graphiques ?

Le résultat est un graphique circulaire coloré avec 17 segments, offrant ainsi une visualisation des données liées au degré de priorité des ODD pour des actions portées pour chaque projet évalué.

Les segments sont numérotés de 1 à 17. Pour lire ce graphique, vous pouvez regarder les différentes tailles des segments pour comprendre le degré de priorité, allant du plus bas (1) pour la priorité mineure, en passant par la priorité modérée, jusqu'à la priorité majeure (le plus haut). Les couleurs et les étiquettes des ODD peuvent également vous aider à comprendre ce que chaque segment représente.



MES ENVIES POUR MON AGGLO, AMBITION 2030



Un projet de territoire commun

L'objectif d'AMBITION 2030 est de renforcer le sentiment d'appartenance à la CAMVS et de rassembler les acteurs du territoire ainsi que les partenaires de l'Agglo dans une démarche commune. Ce projet implique également la participation des 20 communes. Toutefois, il ne se limite pas à ces acteurs ; il concerne chacun des habitants, usagers ou actifs du territoire : vos idées et vos aspirations ont été essentielles et ont été prises en compte dans cette initiative !



186 millions d'euros d'investissements, tous budgets confondus, sont prévus d'ici 2030.

Une vision d'avenir qui s'adapte aux évolutions de la société

Un an après son adoption, le projet de territoire "Ambition 2030" est désormais lancé avec succès !

Un point d'étape a eu lieu en juin 2023, marqué par la réunion des élus et des agents de la CAMVS autour d'une stratégie de développement durable au profit de tous.



des 59 actions prévues du plan Ambition 2030 sont lancées.

Un premier bilan a été dressé avec un focus sur les projets les plus emblématiques : plus de 60% des actions prévues ont été lancées après une année d'efforts conséquents.

Ces projets phares vont permettre de renforcer notre attractivité touristique, de dynamiser notre développement économique, de favoriser la réussite éducative et l'enseignement supérieur, de garantir la transition écologique et la sécurité publique.

Cette convergence d'efforts démontre l'engagement collectif à travailler ensemble pour façonner un avenir prospère pour notre territoire.



PENSEZ À LA PLANÈTE

ACTIONS POUR LA BIODIVERSITÉ, CLIMAT ET BAS CARBONE

Notre planète est confrontée à de nombreux défis environnementaux tels que l'érosion de la biodiversité, le changement climatique et l'épuisement des ressources naturelles. Pour assurer un avenir durable pour tous, il est crucial de prendre des mesures pour préserver notre environnement et favoriser la transition vers une économie bas-carbone.

Dans cette partie de notre rapport, nous allons explorer les initiatives et les politiques mises en place pour protéger la biodiversité, gérer les milieux et les ressources naturelles, renforcer la résilience face aux impacts du changement climatique et encourager la transition vers une trajectoire bas-carbone. Nous allons également présenter les efforts déployés pour réduire les émissions de gaz à effet de serre et encourager l'utilisation de sources d'énergies renouvelables.

Pensez à la planète : cette partie du rapport met en lumière les actions entreprises pour assurer un avenir durable pour notre planète et les défis qui restent à relever.

1 PAS DE PAUVRETÉ



2 FAIM «ZÉRO»



6 EAU PROPRE ET ASSAINISSEMENT



7 ÉNERGIE PROPRE ET D'UN CÔTÉ ABORDABLE



11 VILLES ET COMMUNAUTÉS DURABLES



12 CONSOMMATION ET PRODUCTION RESPONSABLES



13 MESURES RELATIVES À LA LUTTE CONTRE LES CHANGEMENTS CLIMATIQUES



14 VIE AQUATIQUE



15 VIE TERRESTRE



LE PLAN CLIMAT-AIR-ÉNERGIE TERRITORIAL

En 2017, le Plan Climat-Air-Énergie Territorial (PCAET) a commencé à être mis en œuvre, en s'échelonnant sur plusieurs années. Des avancées notables ont été constatées sur certains grands enjeux tels que la mobilité, la rénovation énergétique de l'habitat et les énergies renouvelables.

 **40 %**

Le pourcentage des actions réalisées ou en cours de finalisation selon le bilan final réalisé en 2022.

Le Plan de Réduction des Polluants Atmosphériques (Plan Air Renforcé)

Finalisé en juillet 2023, le "Plan Air Renforcé" vient compléter le PCAET et servira de base de réflexion pour le renforcement de la stratégie en faveur de la qualité de l'air, lors de la révision du PCAET.

Pour la CAMVS, ce "Plan Air Renforcé" permet une meilleure prise en compte des enjeux liés à la qualité de l'air et une meilleure coordination avec les autres politiques publiques en matière d'aménagement et d'énergie.

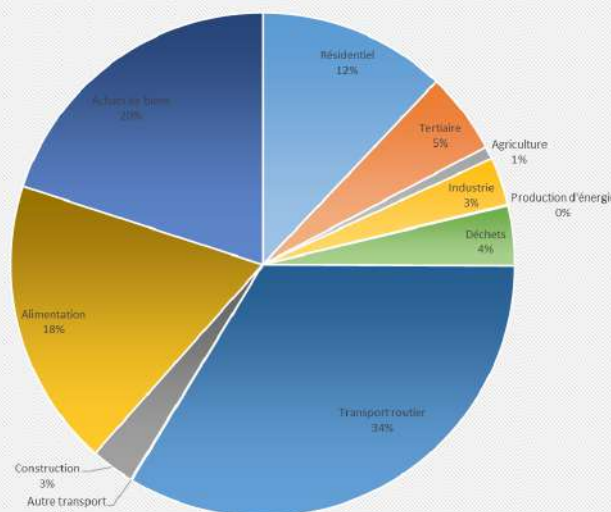
Ce plan s'appuie sur 8 actions clés évaluables, issues du PCAET et du Projet de territoire « Ambition 2030 ».

Les actions concernent le secteur de la mobilité, principal responsable des émissions d'oxydes d'azote, mais également sur le secteur du bâtiment et une catégorie "autre", regroupant des actions variées portant notamment sur la sensibilisation. Il se complète d'une étude d'opportunité de mise en place d'une Zone à Faibles Émissions (ZFE) de mobilité ainsi que d'une évaluation environnementale stratégique.

Un nouveau souffle pour le climat

La CAMVS annonce la révision de son Plan Climat-Air-Energie Territorial à partir de 2024.

Le Conseil Communautaire du 9 octobre 2023 a validé la reprise de l'élaboration du SCoT à l'échelle du territoire de la CAMVS dans un format SCoT valant PCAET. Ce nouveau format permettra une coordination optimale des politiques publiques d'aménagement et de la stratégie énergétique et climatique. Il offrira également une meilleure lisibilité et une capacité accrue à faire connaître et appliquer la stratégie Climat-Air-Énergie aux acteurs concernés, notamment à travers les documents d'urbanisme. La sensibilisation des acteurs sera renforcée, la transversalité sur les sujets Climat-Air-Énergie sera consolidée et la temporalité sera adéquate pour traiter simultanément les deux démarches.



Les émissions de Gaz à effet de serre par secteur sur le territoire de la Communauté d'Agglomération de Melun Val de Seine

Source : Institut Paris Région, 2021

LE PROGRAMME LOCAL DE L'HABITAT

Le quatrième Programme Local de l'Habitat (PLH) du territoire, établi pour la période 2022-2027, a été approuvé à la fin de l'année 2022. Ce document définit, pour une durée de 6 ans, un cadre de référence pour l'action publique de l'Agglo en faveur du logement et de l'équilibre social de l'habitat.

La CAMVS y a défini une politique de l'habitat ayant pour ambition de «Réhabiliter et construire durablement pour tous».

Cette politique repose sur deux objectifs principaux : mieux maîtriser le développement du territoire au service d'une qualité urbaine et environnementale durable, et amplifier les efforts, déjà conséquents, déployés pour répondre à l'ensemble des besoins «habitat» (notamment de production de logements abordables, d'amélioration du parc existant et d'accueil des publics spécifiques).

Moins de charges, plus de confort

Les aides financières à la rénovation énergétique Mon Plan Rénov', financées par la CAMVS, sont destinées aux propriétaires et copropriétés qui engagent des travaux, sous conditions.

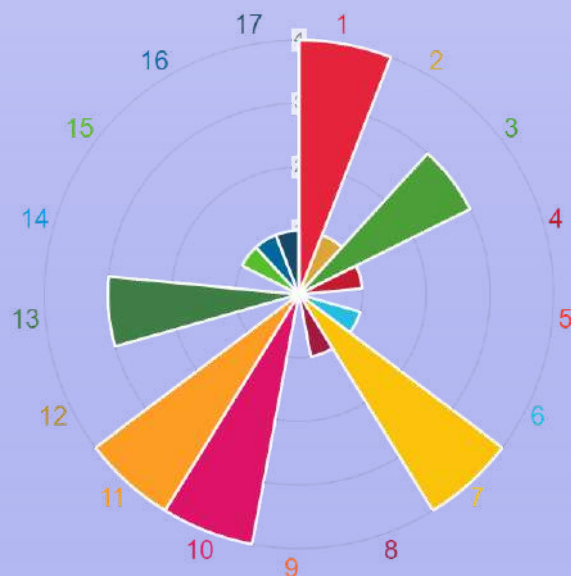
Depuis novembre 2022, le dispositif s'est enrichi de trois conseillers qui apportent un conseil gratuit et indépendant aux habitants pour les informer et les guider tout au long de leur projet.



43 bénéficiaires de Mon Plan Rénov' en 2022



46% de Gain énergétique moyen en 2022



Ce graphique représente les priorités accordées aux différents piliers et objectifs du développement durable de notre programme local de l'habitat.

LA RÉNOVATION DES ÉQUIPEMENTS SE POURSUIT

En 2023, la CAMVS a participé au financement des travaux de réhabilitation des équipements sportifs municipaux, notamment les salles Duvauchelle à Melun et Caulaincourt à le Mée-sur-Seine.



519 733 € HT

Participation financière de la CAMVS pour les salles multisport

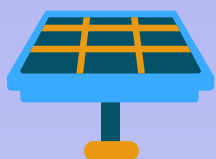
La patinoire "La Cartonnerie à Dammarie-lès-Lys a également fait l'objet de travaux de réhabilitation. Les locaux des universités à Melun ont été sujets à des travaux de rénovation.

STRATÉGIE ÉNERGÉTIQUE TERRITORIALE : LA CAMVS VERS UNE VOIE DE TRANSITION ÉNERGÉTIQUE

La loi d'Accélération pour la Production des Energies Renouvelables (APER), promulguée le 10 mars 2023, a pour objectif d'accélérer la production d'Énergies Renouvelables (EnR) en France.

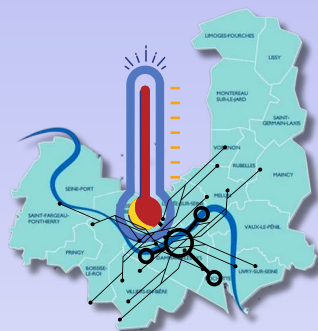
Elle encourage les communes à identifier les zones potentielles pour le développement des EnR. La loi se concentre sur quatre axes principaux :

- la planification des EnR sur les territoires,
- la simplification des procédures d'autorisation,
- la mobilisation du foncier
- le partage de la valeur des projets d'EnR avec les territoires hôtes.



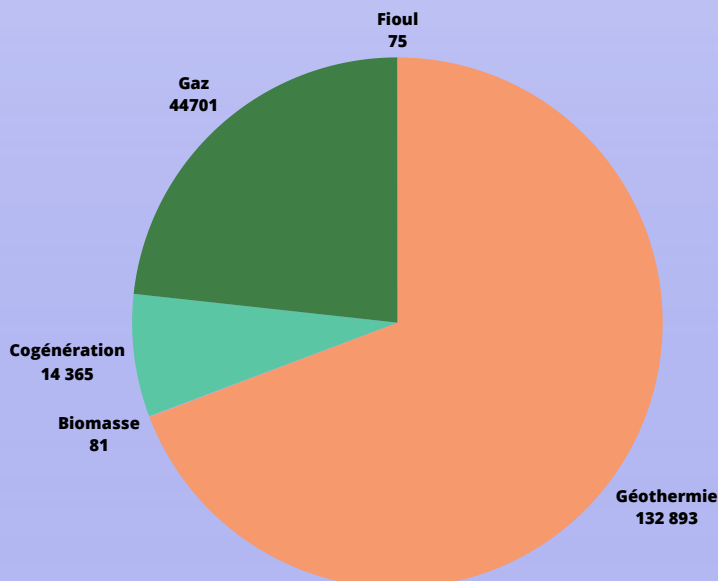
387 sites de production d'électricité photovoltaïque en 2022

Sources : enquête national logement, ENEDIS, INSEE et IGN 2022

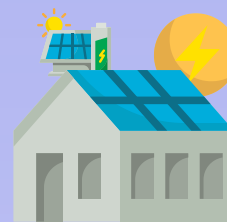


51 Km de réseaux de chaleur sur l'Agglomération Melun Val de Seine

Source : Geo-IDE IGN/ CA Melun Val de Seine - 2022



Production de l'énergie sur le territoire de la CAMVS, KWH/an 2020 Institut Paris Région



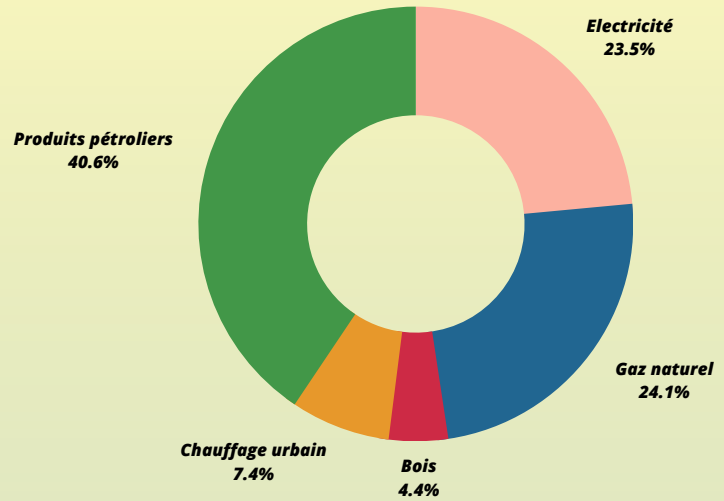
71 178 sites de consommation énergétique au total en 2022

Source : Geo-IDE IGN/ CA Melun Val de Seine - 2022

En octobre 2023, la CAMVS a conventionné un partenariat avec le Parc Naturel Régional du Gâtinais Français pour étendre à tout son territoire, l'élaboration d'un schéma de développement des EnR engagée par ce dernier. La CAMVS souhaite ainsi offrir une vision complète et stratégique du territoire pour aider les communes dans leur développement des EnR.

Ce schéma débute fin 2023 par un état des lieux visant à évaluer les consommations énergétiques, les sources d'approvisionnement ainsi que pour identifier les potentiels d'installations d'énergies renouvelables (EnR).

L'étude se concentrera prochainement sur l'identification des zones potentielles d'implantation pour le développement des EnR. Sur la base de l'identification de ces zones d'accélération, la CAMVS joue un rôle de mise en cohérence des projets avec le projet de territoire. Le Schéma Directeur viendra ainsi préciser les modalités de mise en œuvre des projets, telles que les conditions de leur insertion paysagère. Ce projet s'appuiera notamment sur le Schéma Directeur des réseaux de chaleur finalisé par la CAMVS en 2022 pour la ressource géothermique.



Répartition des consommations énergétiques par type d'énergie sur l'ensemble du territoire
2020 Institut Paris Région

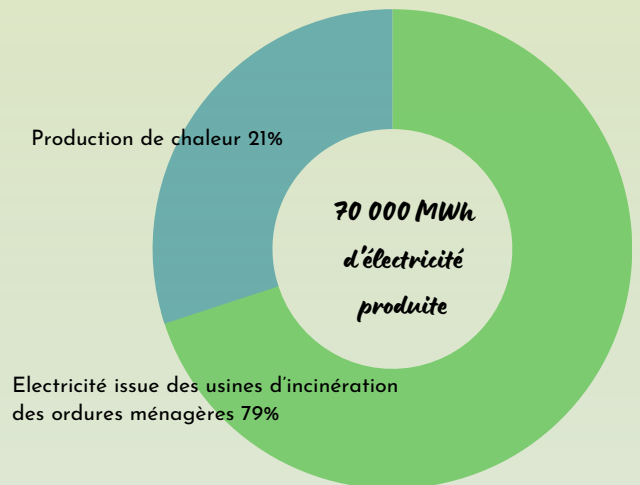
VALORISATION ÉNERGÉTIQUE DES DÉCHETS

Valorisation des déchets ménagers



Le SMITOM-LOMBRIC (Syndicat Mixte Intercommunal de Traitement des Ordures Ménagères. Les Ordures Ménagères Bien Recyclées, Incinérées ou Compostées) collecte et traite les déchets ménagers de notre territoire (pour 18 communes).

La valorisation énergétique est la dernière étape du processus de traitement de déchets non recyclable c'est-à-dire ceux qui ne peuvent être recyclé sous forme de matières. Ils sont donc incinérés dans l'Unité de Valorisation Énergétique (UVE) pour produire de l'électricité et de la chaleur.



Énergie issue de l'usine d'incinération des ordures ménagères de Vaux le Pénil, SMITOM - LOMBRIC

Source : SMITOM-LOMBRIC, 2021



La Société d'Économie Mixte BI-METHA 77

Valorisation des biodéchets

Bi-Méthana 77 à Dammarie-lès-Lys : Il s'agit d'une unité de méthanisation qui traitera à la fois les boues des stations d'épuration, les sous-produits agricoles et les biodéchets. C'est un projet qui transformera les déchets organiques en énergie renouvelable et en fertilisant naturel. Il réduira ainsi les émissions de gaz à effet de serre et valorisera les ressources locales.

GESTION ET PRÉSERVATION DES RESSOURCES

Gestion de la ressource en Eau : des investissements inédits

Des investissements sans précédent dans la gestion de l'eau sont prévus dans le cadre du projet "Ambition 2030". Face aux impacts du changement climatique sur le cycle de l'eau, tels que les sécheresses et les inondations, il est crucial d'adopter une gestion efficace et responsable de cette ressource essentielle pour en préserver la qualité et la quantité. C'est pourquoi, 120 millions d'euros d'investissement sont prévus d'ici 2027.



230 capteurs d'eau d'ici

2026



39 543 m³

d'eau potable produits par jour en 2022

Gestion des Milieux Aquatiques et Prévention des Inondations

La CAMVS investit dans des aménagements pour redonner au fleuve et aux rivières la capacité de s'étendre dans leur lit, tout en respectant et en restaurant l'environnement naturel des berges. Ces aménagements sont essentiels pour protéger les populations et les biens des crues.



Eau potable

Des capteurs de dernière génération permettent de détecter les fuites et de prioriser les travaux de rénovation des réseaux, réalisés sur l'île Saint-Etienne à Melun, mais aussi sur l'avenue de Seine à La Rochette et la rue Chapu à Le Mée-sur-Seine.

Construction et réhabilitation des réservoirs d'eau

Il est également prévu de réhabiliter et de reconstruire des réservoirs sur le territoire. À Melun, les travaux de démolition du réservoir de Montaigu ont commencé au cours du premier semestre 2023, avant sa reconstruction.

La réhabilitation du réservoir de Saint-Fargeau-Ponthierry est prévue pour 2023, tandis que celle de La Rochette est prévue pour 2024.



LE SITE HYDRAULIQUE DE L'ANCIEN MOULIN BARBIER A MELUN - SM4VB



@Inventaire de la biodiversité communale de Melun

La valorisation des espaces naturels

Après Rubelles, la commune de Voisenon a élargi le champ d'action de la Région pour mettre en valeur les espaces naturels du territoire. Suite à la délibération régionale de juillet 2023, environ 2383 hectares sont désormais sous la surveillance du Périmètre Régional d'Intervention Foncière (PRIF) Rougeau-Bréviande. Parallèlement, un autre projet d'extension est en cours d'étude pour surveiller et valoriser davantage d'espaces naturels dans l'Agglomération Melun Val de Seine.



©ÎLE-DE-FRANCE NATURE - SYLVAIN-LEGRAND



Biodiversité : protéger et renforcer

L'élaboration d'un atlas et un plan de la biodiversité intercommunale se concrétise. Pour améliorer la compréhension de la biodiversité locale, des écologues ont commencé un recensement en septembre 2023 qui sera complété de relevés de terrain en 2024 pour aboutir à un plan d'interventions prioritaires en 2025.

Dans le cadre de ce projet, l'information et la sensibilisation des habitants seront renforcées.



Sur le territoire de la CAMVS 2 383 hectares, soit 50% du PRIF. Un périmètre partagé avec la Communauté d'Agglomération Grand Paris Sud.

Préservation et Renaturation pour une Nature d'Exception

L'association Île-de-France Nature a entrepris un ambitieux projet de renaturation et de diversification des habitats rivulaires dans la commune de Seine-Port, riche en biodiversité et classé Zone Naturelle d'Intérêt Ecologique, Faunistique et Floristique (ZNIEFF). Parallèlement, dès 2024, le Bois de Bréviande sera réaménagé pour préserver sa beauté naturelle tout en améliorant son attrait touristique.

L'équilibre entre préservation de l'écosystème et accueil du public est au cœur de ces projets. Des petits aménagements préliminaires ont déjà été réalisés comme, la réfection de nids de poule sur le parking des Bois de Bréviande en 2022 et le retrait des poubelles sur le massif en mai 2023. Le projet complet du Bois de Bréviande débutera en 2024.

LA GESTION DES DÉCHETS ET L'ASSAINISSEMENT

Schéma Directeur d'Assainissement en pleine élaboration

Une enquête publique liée à la validation du zonage d'assainissement est programmée pour le dernier trimestre 2023 dans le cadre du Schéma Directeur d'Assainissement (SDA) lancé en 2019 par la CAMVS. Cette enquête fait partie de la phase 4 du projet, qui porte sur la validation du zonage d'assainissement et eau pluviale qui seront ensuite retranscrits dans les documents d'urbanisme communaux.



Les objectifs pour l'assainissement

L'augmentation de la capacité de traitement des trois grandes stations d'épuration de Saint-Fargeau-Ponthierry, Dammarie-lès-Lys et Boissettes réduira les risques de déversement d'eau non traitée en cas de fortes pluies et répondra à l'augmentation de la population.

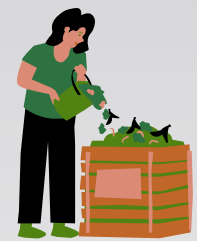
Le SMITOM-LOMBRIC



Il a pour mission de gérer les déchets ménagers sur notre territoire. Le SMITOM-LOMBRIC met à disposition des habitants plusieurs modes de collecte de leurs déchets ménagers. Il communique la gestion des déchets (Tri sélectif déchèterie). Il est possible de faire une demande de composteur via le site internet.

Pour une consommation plus responsable, il offre des services tels que la Recyclerie du Lombric, où les habitants peuvent apporter leurs objets en bon état pour qu'ils soient revendus à bas prix. Ils proposent également des ateliers pour apprendre à réparer et à détourner les objets.

Depuis le 1er janvier 2023, des nouveaux points de collecte des biodéchets ont été mis en place sur l'ensemble du territoire. A partir de janvier 2024, la gestion séparée des biodéchets sera obligatoire.



**1659 Composteurs
distribués**

Source : SMITOM-LOMBRIC, 2023

478 Kg déchets/habitant



L'AGGLOMÉRATION EN MOUVEMENT

Prochainement, un Plan Local de Mobilité

La politique de la Communauté d'Agglomération Melun Val de Seine en matière de mobilité s'appuiera prochainement sur un document d'orientation, le Plan local de Mobilité (PLM) qui lui-même s'inscrit dans le Plan de déplacements urbains d'Île-de-France (PDUIF).

Il aura pour objectif d'identifier les difficultés de déplacements existantes afin de définir des actions visant à faciliter la mobilité et la décarboner notamment en améliorant les déplacements en transports en commun, à vélo et à pied.

Les aménagements de liaisons douces s'enchaînent

Les travaux des passerelles dédiés aux liaisons douces arrivent à leur fin, 5 passerelles pour franchir l'Almont, un défi technique avec des ouvrages d'art résistants aux crues.

Le respect de l'environnement est l'une des priorités dans ce projet. Des plantations viendront compléter les aménagements pour embellir le paysage.

Deux passerelles situées entre la rue des Trois Moulins et la rue des Fabriques à Melun ont été ouvertes au public lors de la fête de la mobilité en septembre.



*419 locations de vélos tous
types confondus Mèlivélo en
2022*

En collaboration avec les 20 communes, les départements concernés, la Région et Île-de-France Mobilité, la CAMVS élabore actuellement un plan d'actions pour les 5 à 10 prochaines années.

À la fin de l'année 2023, ce Plan sera finalisé. Avant d'être validé et mis en œuvre, une enquête publique sera menée pour informer la population sur le projet, recueillir son avis et suggestions, et permettre à chacun de formuler des observations.



*85 km de pistes
cyclables*



Les travaux continuent, avec notamment la création d'une large piste cyclable le long de la Seine à Saint-Fargeau-Ponthierry. Cette piste fait partie de l'itinéraire de l'Eurovélo 3 qui relie la Norvège à l'Espagne.

PÔLE GARE ET TZEN 2 : LES GRANDS TRAVAUX COMMENCENT

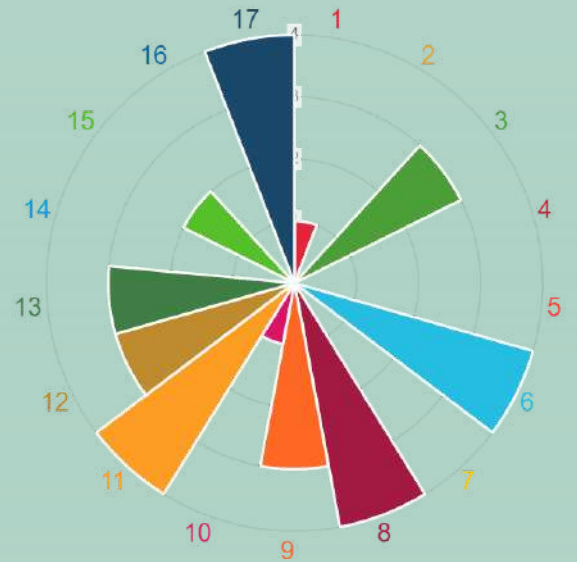
Les travaux du Pôle Gare et du Tzen 2 ont commencé en 2023, ouvrant la voie à un avenir radieux pour le cœur de l'Agglomération : des transports rapides et confortables, une gare accessible et sécurisée, ainsi que des quartiers apaisés et embellis.

Le Pôle Gare de Melun

Étalés sur plusieurs années par phases successives, les travaux vont permettre d'améliorer l'intermodalité entre les différents modes de transport.

Les accès seront facilités, que ce soit à pied, à vélo, en bus ou en voiture et aussi pour les personnes à mobilité réduite.

Le coût de ces travaux est estimé à 200 millions d'euros, dont 50 millions seront financés par Melun Val de Seine.



Ce graphique représente les priorités accordées aux différents piliers et objectifs du développement durable du projet de Pôle Gare de Melun et du programme tertiaire "Prélude".

Vue aérienne du projet de Pôle Gare de Melun



ACCÈS RAPIDE



Le secteur gare

- 1 Mise en accessibilité de la gare et rénovation des quais
- 2 Nouveau passage souterrain : accès aux quais et liaison nord-sud de la ville
- 3 Réaménagements du tunnel public en tunnel réservé aux vélos
- 4 Sortie nord du nouveau passage souterrain
- 5 Sortie sud du nouveau passage souterrain
- 6 Rénovation des accès et du passage souterrain existant

Le secteur nord

- 7 Création d'un parvis nord
- 8 Reconfiguration de la gare routière nord
- 9 Création d'une zone de régulation pour les bus

Le secteur sud

- 10 Création d'une place Séjourné
- 11 Création d'un parvis sud
- 12 Reconfiguration de la gare routière sud
- 13 Démolition/reconstruction du parking-relais

Projets connexes

- A Tzen 2
- B Coulee verte
- C Projet tertiaire Prélude



@ Par Sophie Bordier

Le Tzen 2

Les travaux préalables au Tzen 2 ont commencé à Melun. Ce bus à haut niveau de service reliera Lieusaint à Melun à horizon 2030. Sur sa voie dédiée, avec une fréquence de passage toutes les 6 minutes pendant les heures de pointe, le Tzen 2 deviendra une réelle alternative à la voiture individuelle.

L'Agglomération mène des travaux de rénovation des réseaux, avant ceux des infrastructures réalisées par le Département 77.

En lien avec le Pôle Gare

Opération Prélude

L'opération Prélude est un projet immobilier tertiaire. Ce programme s'inscrit dans le renouveau du quartier Centre-Gare de Melun et sera développé parallèlement à l'aménagement du Pôle Gare. Il répond à la vision stratégique du territoire qui entend impulser une nouvelle ère dans son développement économique et la redynamiser son cœur d'agglomération.



LE RÉSEAU DE BUS DU GRAND MELUN

Composé de 35 lignes régulières, dont 16 à vocation scolaire, ainsi que 4 services de transport à la demande, le réseau du Grand Melun maille le territoire de l'Agglomération. Chaque année, plus de 3,6 millions de kilomètres sont parcourus par les véhicules.

En 2022, 6 645 000 usagers ont été transportés.



**387 points d'arrêt
accessibles**



**30 bornes solaires pour
l'information voyageurs**

Source : CAMVS 2023



5

voitures

68

bus

20

camions

Source : CAMVS 2023

Mobilités, des flottes plus propres

Le réseau de bus du Grand Melun et les véhicules de ramassage des déchets du SMITOM-LOMBRIC passent au carburant BIO GNV. En outre, les voitures de service de l'Agglomération basculent progressivement vers l'électrique.



HUMANITÉ ET SOLIDARITÉ

PENSEZ AVEC L'HUMAIN ET POUR SON ÉPANOUISSEMENT

Notre monde est confronté à de nombreux défis sociaux tels que l'inégalité, l'exclusion et la pauvreté. Pour assurer un avenir durable pour tous, il est crucial de prendre des mesures pour promouvoir l'humanité et la solidarité.

Dans cette partie de notre rapport, nous allons explorer les initiatives et les politiques mises en place pour favoriser la réussite éducative, promouvoir la culture, encourager le sport, garantir l'égalité des genres et améliorer l'emploi. Nous allons également présenter les efforts déployés pour mettre en place une approche centrée sur l'humain qui contribue à l'épanouissement de chacun et à la création d'une société plus juste et solidaire.

Pensez à l'humanité : cette partie du rapport met en lumière les actions entreprises pour assurer un avenir durable pour notre monde et les défis qui restent à relever. En travaillant ensemble dans un esprit de solidarité, nous pouvons construire un avenir meilleur pour tous.

1 PAS DE PAUVRETÉ



2 FAIM «ZERO»



3 BONNE SANTÉ ET BIEN-ÊTRE



4 ÉDUCATION DE QUALITÉ



5 ÉGALITÉ ENTRE LES SEXES



6 EAU PROPRE ET ASSAINISSEMENT



8 TRAVAIL DÉCENT ET CROISSANCE ÉCONOMIQUE



11 VILLES ET COMMUNAUTÉS DURABLES



TA RÉUSSITE T'APPARTIENT, JE T'ENCOURAGE

Le Programme de Réussite Éducative (PRE)

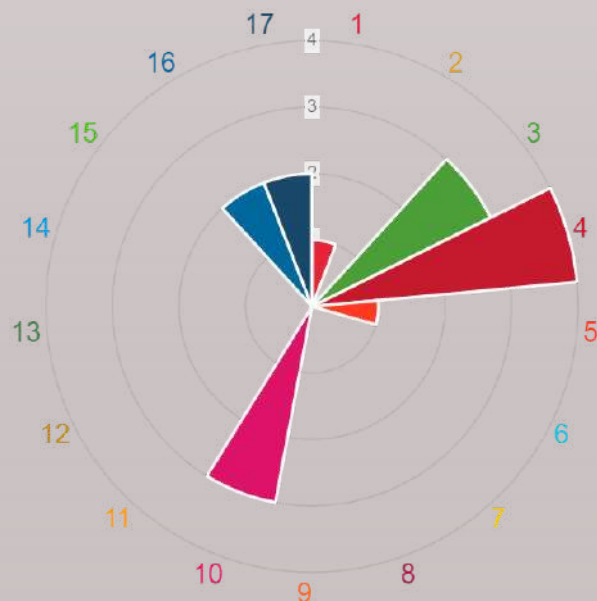
Le Programme de Réussite Éducative (PRE) est un dispositif extrascolaire qui a pour objectif de favoriser l'épanouissement des enfants et des adolescents en difficulté. En offrant un soutien personnalisé et en travaillant en étroite collaboration avec les familles, il contribue à rendre effective l'égalité des chances pour tous.

" La Réussite Éducative va bien au-delà de la simple "scolarité".

JÉRÔME VANDAELE
RÉFÉRENT DE PARCOURS MELUN

En effet, le but principal est de renforcer l'épanouissement et l'estime de soi à travers le sport, la culture, les loisirs, la santé, la parentalité, l'insertion et l'emploi. De plus, le programme est actif en permanence, y compris pendant les vacances scolaires.

Au delà du PRE, il y a également la Cité Educative de Melun / Le Mée, qui concerne les 0 - 25 ans, le dispositif de la Persévérance scolaire pour les 16 - 18 ans et le Contrat de Ville.



Ce graphique montre les priorités accordées aux différents piliers et objectifs du développement durable de notre Programme de Réussite Éducative.



313 enfants accompagnés au cours de l'année scolaire 2022/2023



@CAMVS

La semaine de la persévérance scolaire : les jeunes prennent la parole en podcast

La semaine de la persévérance scolaire qui s'est déroulée du 17 au 21 avril 2023 a été marquée par plusieurs actions menées par le PRE. Le point commun de ces initiatives : le podcast. Ainsi, plus de 30 jeunes étudiants ont donné de la voix pour s'exprimer autour de leurs projets de vie, de l'égalité filles-garçons, de la création musicale, de l'entrepreneuriat et de leur parcours. Des témoignages audio pleins de spontanéité ! Silence plateau... Action !

Prenons la route vers la réussite éducative de nos enfants

Le Bus de la Réussite Éducative est un voyage vers l'avenir. Avec à bord des activités ludiques et éducatives, il se rend au plus près de tous pour leur offrir soutien et information.

Un partenariat a été mis en place avec le PIMMS (Point Information Médiation MultiServices) afin de déployer des médiateurs dans les collèges de la Cité Éducative pour informer et accompagner les familles sur leurs droits et les orienter vers les services concernés.



@ CAMVS

"Non" au harcèlement scolaire

En novembre 2023, l'équipe de la réussite éducative se mobilisait pour sensibiliser les élèves aux phénomènes de harcèlement dans le milieu scolaire lors de la journée nationale de lutte contre le harcèlement à l'école.

Pour aider les écoliers à prendre conscience de certaines situations qui peuvent parfois leur échapper, un nouveau livret multilingue a été mis en place. Ce livret fournit des informations claires et accessibles dans plusieurs langues pour prévenir ces situations et protéger les enfants.

En partenariat avec la police intercommunale, un podcast a été diffusé dans les écoles pour les élèves de CM1 et CM2, ainsi qu'un théâtre forum animé par la compagnie BAGAN BAGAN.



A la découverte des métiers et du patrimoine industriel

Pour leur réussite éducative, un nombre important d'étudiants ont découvert les métiers du SDIS 77 et de la SNCF. Ils ont visité l'Établissement de Maintenance SNCF - Villeneuve, un patrimoine industriel, et ont découvert la maintenance ferroviaire.

Prochainement, ils découvriront le Training Center 4.0 sur le site de Villaroche, un centre de formation conçu pour être à la pointe de la technologie et offrir des formations adaptées aux métiers de l'industrie.



@ CAMVS

L'INCLUSION ET LE HANDISPORT À L'HONNEUR

Découverte équestre

En octobre 2022, grâce au Bus de la Réussite Éducative, des étudiants handicapés ont découvert le monde animal et l'environnement. Ils ont exploré le monde équestre, découvrant la joie et l'épanouissement que peuvent apporter les animaux. Le développement personnel était au cœur de cette expérience. Les étudiants étaient très contents et épanouis.

SPORT PASSION

Nous avons relevé le défi de l'inclusion. Sport Passion a accueilli des enfants porteurs d'handicap cette année. Nous croyons fermement que le sport est un moyen puissant pour favoriser l'inclusion et l'épanouissement de tous les enfants, quelles que soient leurs capacités.

Mon fils a adoré ! Surtout l'inclusivité.
Etant sourd, il a été complètement intégré au groupe dès le premier jour.

TÉMOIGNAGE D'UNE MAMAN

Rencontre sportive inter-collèges

En mai 2023, une rencontre sportive inter-collèges a eu lieu au collège Les Capucins à Melun dans le cadre de la Cité Éducative. Le thème de cette rencontre était l'inclusion et le handisport.

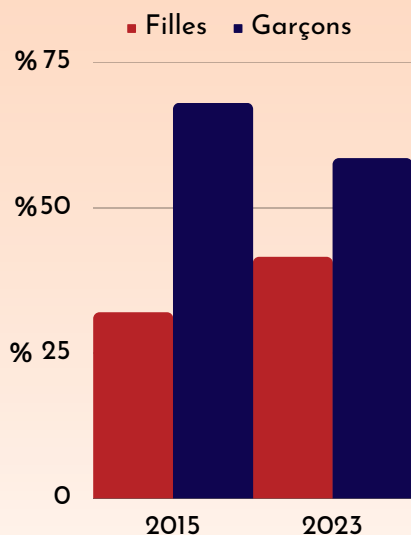
Cinq collèges ont participé à cet événement. Les élèves ont expérimenté plusieurs sports handicap tels que le tennis en fauteuil, laser run, front ball, volley assis et motricité en fauteuil. Ils ont découvert de nouvelles activités liées au handicap et ont pu échanger sur ce sujet important.



@CAMVS



513 Stagiaires en 2023



L'évolution de la proportion des stagiaires inscrits à Sport Passion par genre

Égalité en Mouvement

L'engagement de la Communauté d'Agglomération Melun Val de Seine s'est renforcé à partir de 2016, avec un objectif clair : diversifier les activités proposées et promouvoir la parité au sein des encadrants dans ses différents sites.

Cette démarche vise à favoriser un rééquilibrage entre les filles et les garçons parmi les stagiaires, en offrant des opportunités égales et en encourageant une participation équilibrée de tous, pour construire ensemble un avenir plus inclusif et égalitaire.

LA CULTURE MUSICALE

La Saison culturelle 2022-2023

L'agglomération finance chaque année, à hauteur de 50%, l'édition du livret de la saison culturelle. De plus, elle a mis en place une billetterie numérique qui permet aux spectateurs d'acheter leurs billets en ligne, ce qui facilite l'accès aux événements et réduit l'utilisation de papier.



149 pass cultures sur 570 entrées payantes en 2023

Ciné Plein Air 2023

L'évènement s'est déroulé du 17 juin au 2 septembre. Cet événement a proposé 13 séances de cinéma en plein air dans les parcs et jardins des villes de l'Agglomération, sur le thème "les héros et héroïnes ramènent leurs bobines".

Les Amplifiés, un rendez-vous incontournable pour les jeunes

Les Amplifiés, un festival de cultures urbaines et numériques, où les talents émergents se révèlent en musique. Des concerts, des DJ sets, des démonstrations de danse, des ateliers de podcast, du graffiti, une ambiance de transe. Les Amplifiés est un événement à ne pas manquer, pour découvrir les cultures urbaines et numériques en avant-première.

Les lycéens ont su apporter leur talent et leur passion. Ils ont été acteurs clés de la préparation de cet évènement par les Fresques réalisées, les animations assurées, la sécurité des lieux, la vigilance renforcée. Grâce à leur implication et leur savoir-faire, ils ont contribué au succès de l'évènement, sans pareil. Les lycéens ont été de véritables atouts pour la culture. Ils ont su offrir une expérience unique et mémorable.

Le concert inter-lycées

L'univers du concert s'ouvre aux lycéens, cette année, huit groupes sélectionnés de cinq lycées sont accompagnés par des pros, jusqu'au grand soir.

De plus, un groupe d'élèves du lycée Frédéric Joliot-Curie (Dammarie-les-Lys) a pris en charge la photographie, tandis qu'un groupe du lycée George Sand (Le Mée-sur-Seine) s'est occupé de la communication.

Le 3ème module : le FabLab cinéma est ouvert !

La Micro-Folie Melun Val de Seine a ouvert en juin 2023 un troisième module qui vient compléter son offre culturelle avec le Musée Numérique et l'Espace de Réalité Virtuelle.

Le FabLab cinéma « La Fabrique à Images » a proposé 9 ateliers de découverte des métiers du cinéma. Ce module est lui aussi itinérant dans les trois communes en Politique de la Ville, et possiblement sur l'ensemble du territoire de l'Agglomération.



1 333 visiteurs en 2022

Des médiations de sensibilisation à la Biodiversité

La Micro-Folie va proposer à partir de janvier 2024 des médiations de sensibilisation à la Biodiversité en lien avec l'Atlas et le plan de Biodiversité.

Des activités culturelles et ludiques pour tous seront proposées en partenariat avec des associations de la CAMVS offrant ainsi aux participants une expérience enrichissante et divertissante, tout en favorisant l'échange et la découverte de notre patrimoine naturel.

Quand le numérique met l'art à la portée de tous

La Micro-Folie soucieuse du bien-être et de la santé des personnes âgées sur le territoire, a organisé des itinérances avec son Musée Numérique et son Espace de Réalité Virtuelle, dans des résidences seniors. Ces activités ont permis aux résidents des structures d'avoir une parenthèse culturelle et ludique dans leur quotidien rythmé par les soins. L'utilisation des tablettes permettent une stimulation psychomotrice et les casques de réalité virtuelle, une évasion vers l'extérieur avec leur immersion culturelle à 360°.

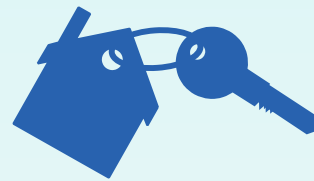
La Micro-Folie célèbre les JO de Paris 2024 avec des activités culturelles et artistiques pour tous

Dans la continuité de son travail d'ouverture et de sensibilisation à la culture pour tous, la Micro-Folie va organiser des actions en lien avec les JO de Paris 2024 (travail qui a déjà débuté en juin 2023). Des médiations ainsi que des activités culturelles et artistiques vont être proposées au public notamment la découverte du BreakDance, nouvelle discipline organisée pour la 1ère fois aux JO de Paris 2024.

ENSEMBLE, NOUS SOMMES PLUS FORTS

Développement de l'offre de logements sociaux

Pour l'attribution des logements sociaux, un système de cotation est mis en œuvre. Ce système attribue des points aux dossiers des demandeurs en fonction de critères objectifs et de facteurs de pondération prédéfinis, qui se rapportent à la situation du ménage par rapport à un logement spécifique. Parallèlement, la CAMVS continue d'accompagner les communes dans le développement d'une offre d'habitat mixte, encourageant la construction de logements locatifs sociaux, principalement dans les communes qui n'atteignent pas le seuil de 25% de logements sociaux.



**250 logements sociaux livrés
et 184 nouveaux logements
programmés en 2022**

Copropriétés dégradées : une première rénovation à Melun



La première copropriété rénovée dans le cadre de l'Opération Programmée d'Amélioration de l'Habitat Renouvellement Urbain (OPAH-RU) est située au centre-ville de Melun. L'immeuble du 31 rue du Général de Gaulle, qui comprend 12 logements et 2 commerces, était en danger d'effondrement. Pour préserver le bâti ancien, la décision de le rénover a été prise plutôt que de le démolir.

Un programme de travaux d'un montant de 1,1 million d'euros a été lancé. Il est financé à 65% par l'ANAH (Agence Nationale de l'habitat) et à 35% par la CAMVS. Les copropriétaires ont également contribué à hauteur de 25 000 € par lot, subventions déduites.



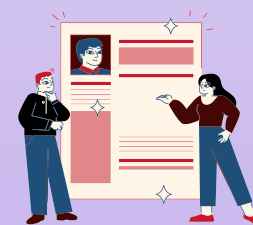
« C'est un point de départ pour un programme ambitieux, qui vise à lutter contre l'habitat indigne et réhabiliter le centre de Melun, pour qu'ils retrouvent les couleurs qui sont les siennes »

Olivier Delmer, vice-président en charge de l'équilibre social de l'habitat.

Sept autres programmes sont en cours dans le centre de Melun. 35 copropriétés dégradées ou très dégradées ont été identifiées. L'OPAH-RU 2020-2024 vise la rénovation de 500 logements dans ces copropriétés fragilisées. L'Agglomération contribue à hauteur de 3 millions d'euros à ce programme, aux côtés de l'ANAH qui apporte 7 millions d'euros.

Les chantiers d'insertion

Les chantiers d'insertion couvrent des domaines variés tels que l'entretien des espaces naturels, la restauration collective, le bâtiment, l'entretien d'espaces verts doublé d'une activité de maraîchage et les nouvelles technologies de l'information. Ils ont permis de redévelopper l'accompagnement des personnes dont elles avaient la charge.



160 personnes ont été accueillies en 2023



L'Atelier en quelques chiffres

- Depuis sa création, plus de 1 000 personnes ont été sensibilisées à la création d'activité.
- Depuis sa création plus de 400 porteurs de projets ont été accompagnés.
- En 2022, 110 entreprises et plus de 130 emplois ont été créés.

Un métier près de chez moi

La plateforme en ligne « Un métier près de chez moi » permet aux utilisateurs d'effectuer une demande de « stage découverte », d'obtenir des informations sur un métier ou un secteur et de découvrir les entreprises de Melun Val de Seine qui s'impliquent auprès des jeunes et des demandeurs d'emploi.

LA CITÉ DE L'EMPLOI,

Un dispositif innovant pour l'emploi et la formation

Après deux années de fonctionnement, il ressort que ce dispositif rassemble et met en cohérence une forte multiplicité d'acteurs susceptibles de proposer des actions menant à l'emploi.



BADGE TES TALENTS

Ce badge "Open Badges" vise à attester d'une capacité, d'un savoir-être, d'un savoir-faire auprès de différents publics, des collégiens aux demandeurs d'emploi, afin de valoriser des connaissances tout au long de leur vie.

L'OPÉRATION EN TRAIT D'UNION



Les Ateliers Amasco rejoignent l'opération "En Trait d'Union" qui mobilise les entreprises aux côtés des collectivités et des associations au bénéfice des jeunes en agissant sur trois axes : le soutien à la petite enfance, la lutte contre le décrochage scolaire et l'accès au premier emploi.

Uprōmi

Plus de 60% des jeunes

inscrits sur les métiers de la logistique ont trouvé un emploi ou une formation qualifiante.



40 jeunes

ont pu participer à un Rallye Emploi Jeunes



26 jeunes accompagnés

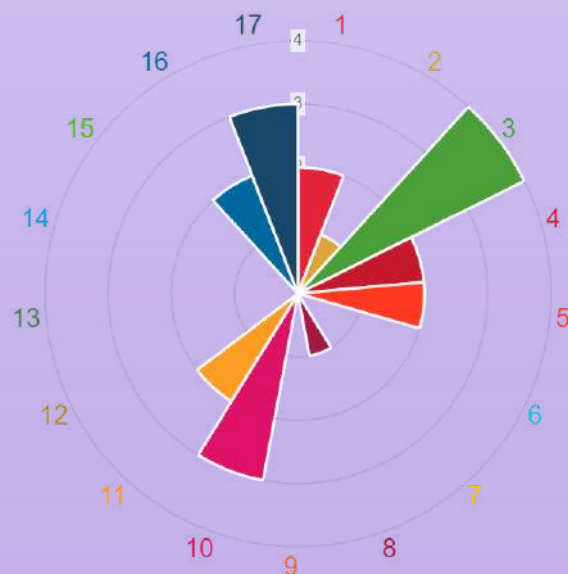
vers l'autonomie via l'hébergement, les soins et l'insertion sociale et professionnelle.

AMÉLIORER L'ACCÈS AUX SOINS ET LA QUALITÉ DE VIE DES HABITANTS

Le Contrat Local de Santé

Dans le cadre du Contrat Local de Santé (CLS), différents projets ont été mis en place pour répondre aux besoins de la population. Parmi les derniers projets, figurent la création d'une maison médicale à Dammarie-lès-Lys et l'amélioration de la couverture maladie complémentaire.

Les Rencontres de la Santé de la CAMVS se poursuivront pour la 3ème année consécutive, avec pour thématique : la lutte contre les addictions et la promotion de la santé mentale des jeunes.



Cette toile d'araignée montre les priorités accordées aux différents piliers et objectifs du développement durable de notre Contrat Local de Santé.



Le Mammobus est de passage !

Octobre est le mois de la sensibilisation au cancer du sein, et à cette occasion, la ville de Dammarie-les-Lys accueille un bus de mammographie pour offrir des dépistages gratuits aux femmes. Cette initiative s'inscrit dans le CLS pour la promotion des actions de prévention à destination des femmes et du repérage et de la prise en charge des femmes victimes de violences intrafamiliales.



3 029

Forfaits Améthyste

s'adressent aux personnes de plus de 65 ans et aux personnes reconnues handicapées de plus de 18 ans sous condition de ressources.

en 2022

Mon Panier, Ma Santé

En mars 2023, le bilan de l'action "Mon Panier, Ma Santé" a validé sa continuité pour l'année 2023. Cette action, financée par la CAMVS, vise à faciliter l'accès à des légumes produits localement pour les habitants grâce à un partenariat avec la ferme BiotopiHa à Vaux-le-Pénil. L'action s'inscrit dans le cadre du projet "Alim'Activ" pour lutter contre la précarité alimentaire, en collaboration avec l'UTEP du groupe hospitalier.



84 Paniers

solidaires en 2022



EN COURS

6 Bourses médecine

Pour la 3ème année, des solutions d'installation attractives ont été mises en place pour favoriser l'accueil des professionnels de santé sur le territoire.

FEMMES ET HOMMES, ENSEMBLE POUR L'ÉGALITÉ



Où est Angela ? Un engagement écrit et une formation des partenaires

La Communauté d'Agglomération Melun Val de Seine a décidé de déployer le dispositif « Où est Angela? » contre le harcèlement de rue lors des précédentes assises pour la lutte contre les violences faites aux femmes.

Elle fournit aux communes des outils (logos, flyers...) pour diffuser l'information et identifier les partenaires du dispositif. A ce jour, 50 commerçants sont prêts à mettre à l'abri des victimes.

Un intervenant social au commissariat de Melun

Un intervenant social a récemment rejoint le commissariat de Melun. Sa mission consiste à accueillir les personnes en situation de détresse sociale et à évaluer leurs besoins. Il contribue à identifier les situations de détresse sociale pour prévenir toute aggravation.

L'intervenant social joue également un rôle clé pour faciliter le dialogue et la collaboration entre les services de sécurité publique et les institutions socio-médico-éducatives et judiciaires.

Les 3èmes assises des violences faites aux femmes

L'Agglomération réitère l'opération en organisant à nouveau le 24 novembre 2023, les troisièmes assises des violences faites aux femmes à l'École des Officiers de la Gendarmerie Nationale à Melun, avec tous les acteurs concernés.

Au cœur des échanges : le rôle de l'intervenant social au commissariat de Melun et son retour d'expérience. Le réseau Réavif met en lumière les parcours des victimes, l'insertion et la réinsertion des victimes de violences.



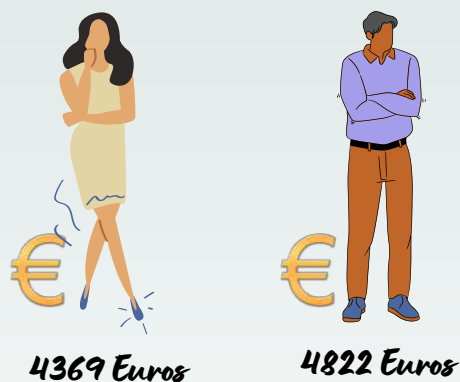
L'Agglomération soutient activement les associations qui œuvrent pour lutter contre le sexisme, sensibiliser à l'égalité entre les femmes et les hommes, combattre les violences conjugales et sexistes et faciliter l'accès au droit.

L'égalité professionnelle entre les femmes et les hommes au sein de la Communauté d'Agglomération Melun Val de Seine

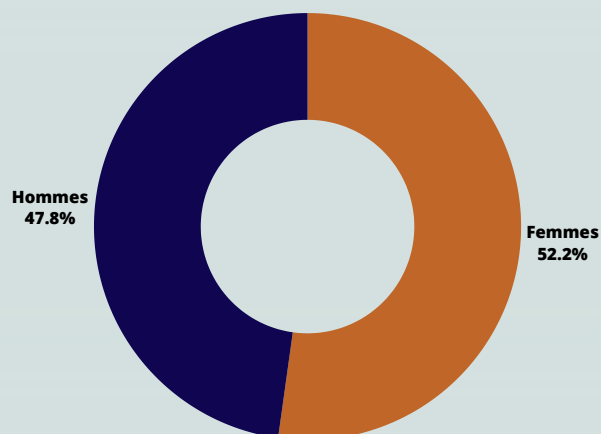
Le plan d'actions relatif à l'égalité professionnelle entre les femmes et les hommes en interne, a été adopté en 2021 et a pour objectifs de :

- traiter les écarts de salaires entre les femmes et les hommes,
- prévenir et lutter contre la discrimination, prendre en compte la parentalité,
- instaurer une charte des temps pour favoriser la flexibilité de l'organisation du temps de travail,
- former les agents et les jury de recrutements au sujet de l'égalité femmes / hommes pour recruter sans stéréotype.

Ce plan prévoit la détermination d'indicateurs pour une veille thématique sur l'égalité professionnelle femmes/hommes au cours du dernier trimestre de l'année 2023. Ces indicateurs seront intégrés dans le nouveau plan d'égalité femmes / hommes 2024-2026.



La rémunération des agents de l'Agglomération par genre en 2022



La répartition des agents de l'Agglomération par genre en 2022.



**4,41 % d'agents reconnus
Handicaps en 2022**

Le télétravail a été adopté par le Conseil Communautaire et mis en œuvre depuis le 1er janvier 2021. En 2022, 75 contrats d'engagement ont été signés, dont 59% par des femmes, permettant notamment une meilleure articulation entre activité professionnelle et vie personnelle et familiale.

Dans le cadre du soutien à la parentalité, deux pères ont pris leurs 21 jours de congé paternité aux périodes qu'ils avaient sollicité..



ÉCONOMIE ET GOUVERNANCE VERS UNE ÉCONOMIE PLUS RESPONSABLE ET UNE GOUVERNANCE TRANSPARENTE

Notre monde est confronté à des défis économiques, sociaux et environnementaux majeurs. Pour assurer un avenir durable pour tous, la prise de mesures pour promouvoir une économie responsable et une gouvernance transparente est essentielle.

Dans cette partie de notre rapport, nous allons explorer les initiatives et les politiques mises en place pour favoriser l'aménagement au service de l'économie, le développement du tourisme, la gouvernance responsable et la participation citoyenne.

Pensez à l'économie et à la gouvernance : cette partie du rapport met en lumière les actions entreprises pour assurer une gestion économique responsable des ressources et une gouvernance transparente.



L'ATTRACTIVITÉ ÉCONOMIQUE SE RENFORCE

Le foncier économique à la loupe

Un observatoire du foncier économique a été engagé en septembre 2022 pour répondre aux exigences de la loi Climat et Résilience d'août 2021 qui porte sur la lutte contre le dérèglement climatique et le renforcement de la résilience face à ses effets.

Cet observatoire a fourni une analyse approfondie sur la vacance du foncier au sein des Zones d'Activités Économiques (ZAE) ainsi que des potentiels d'optimisation foncière. Il est devenu un outil actif pour soutenir le développement économique local et améliorer la connaissance du territoire.

Il aide à concrétiser plusieurs projets visant à réoccuper les locaux vacants, lutter contre l'artificialisation des sols et ainsi limiter l'extension urbaine et des ZAE).



Révolution de l'éclairage public dans les zones d'activités.

Dans les zones d'activités, à l'exception de Vaux-Le-Pénil, une véritable révolution de l'éclairage public est en cours. Plus de 50% des points lumineux ont été remplacés par des LED, offrant ainsi une meilleure efficacité énergétique et une réduction de la pollution lumineuse.

De plus, les communes ont mis en place des politiques d'abaissement ou d'extinction de l'éclairage pour encore plus d'économies d'énergie. Des travaux de remise en état de l'éclairage ont également été réalisés pour garantir un éclairage optimal dans ces zones d'activités.



Vers une transformation écologique et urbaine des zones d'activités

La zone d'activités économiques de Chamlys, à Dammarie-lès-Lys, va bénéficier d'une vaste opération de requalification pour un montant d'1,9 M € d'ici la fin de l'année. Cette opération comprendra la reprise des éclairages, la réfection des voiries et des trottoirs avec la création d'espaces partagés entre cycles et piétons, la création d'une zone de régulation pour les bus et la re-naturation de certains espaces. Les travaux se poursuivront en 2024, offrant ainsi un cadre de vie et de travail amélioré pour les actifs et les entreprises de la zone.

Ces travaux font partie d'un effort plus large pour améliorer l'environnement dans les zones d'activités en favorisant la nature. Dans le cadre des travaux d'investissement importants, une requalification des espaces dans les zones d'activités est en cours. Cette opération comprend la végétalisation d'un des deux accotements ou trottoirs existants pour infiltrer les eaux pluviales de surface ainsi que des plantations. La réfection des trottoirs et l'intégration d'une voie de circulation pour cycles sont également prévues. Le revêtement de la chaussée sera refait et des espaces verts seront créés.

À la reconquête du Quartier

Saint-Louis

Le projet d'aménagement de ce quartier à Dammarie-lès-Lys vise à améliorer le cadre de vie, le dynamisme économique et l'attractivité.

Les orientations d'aménagement ont été validées en décembre 2022 et sont actuellement en cours d'approfondissement pour aboutir à un plan guide opérationnel. Le plan du nouveau quartier est presque prêt et il sera réalisé avec l'aide de nombreux partenaires publics.



Parc d'Activités Melun Val de Seine de Vaux-le-Pénil
© Eric Miranda

La ZAE de Vaux-le-Pénil, un pôle d'emplois à rénover

La CAMVS a engagé une étude urbaine pour moderniser la ZAE de Vaux-le-Pénil qui représente la plus importante zone d'activité du territoire en nombre d'entreprises. Cette étude vise à rendre la ZAE plus attractive, plus durable et plus adaptée aux besoins actuels et futurs des activités économiques.

La logistique urbaine : un enjeu écologique

La logistique urbaine est l'art d'acheminer dans les meilleures conditions les marchandises qui entrent, circulent et sortent de la ville.

L'Agglomération a lancé son étude sur la logistique urbaine. L'objectif est d'optimiser les livraisons du dernier kilomètre c'est-à-dire, la dernière étape du transport des marchandises jusqu'au destinataire final en tenant compte des enjeux environnementaux, économiques et sociaux. L'étude s'appuiera sur un diagnostic du transport de marchandises en ville sur une concertation avec les acteurs locaux.



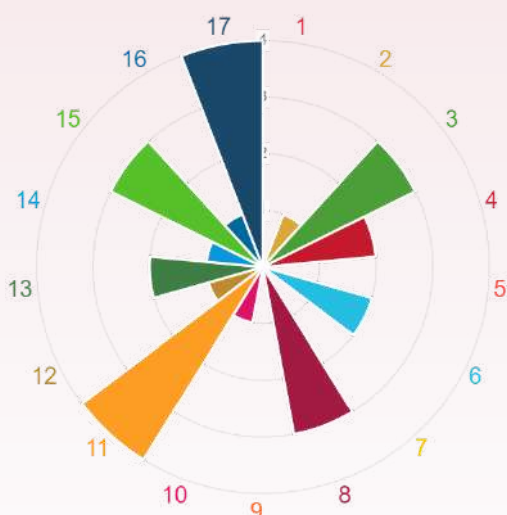
L'ATTRACTIVITÉ TOURISTIQUE SE CONCRÉTISE



Axe Seine : à la reconquête du fleuve

Flâner, pédaler, pique-niquer, naviguer, le potentiel des berges de Seine est immense. La CAMVS s'en saisit en se concentrant sur la mise en valeur de son extraordinaire patrimoine naturel, sans oublier sa présence en secteur urbain.

Les aménagements possibles sont nombreux : plages vertes, terrasses, pontons et points de vue, cheminements... C'est un projet de longue haleine pour lequel l'Agglomération a mené depuis un an une intense activité de concertation partenariale, d'études, avec des relevés de flore et de faune, qui alimenteront des actions d'éducation à l'environnement. Les projets d'aménagement phares sont désormais identifiés en rive droite sur l'ancienne carrière de Boissise-la-Bertrand et en rive gauche sur la prairie Malécot à Boissise-le-Roi.



Ce graphique représente les priorités accordées aux différents piliers et objectifs du développement durable du Plan du Paysage du Val d'Ancoeur.

Tourisme : au vert !

Attirer les Franciliens, en proposant un tourisme de court séjour et de mise au vert est une priorité stratégique pour le développement du tourisme.

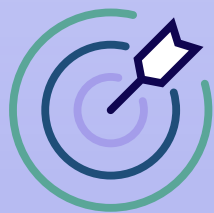
Plusieurs actions cette année :

- Appels à projets pour l'octroi de financements de rénovation et création d'hébergements de charme ou insolites
- Projet d'aménagement d'une boucle découverte dans le Val d'Ancoeur autour du château de Vaux-le-Vicomte
- Projet de rénovation du patrimoine des communes

Le Plan du Paysage du Val d'Ancoeur

Ce plan, approuvé en juin 2023, s'attache à sublimer les paysages et le patrimoine de la vallée de l'Ancoeur, un trésor entre Melun et Bombon en partenariat avec la Communauté de Communes Brie des Rivières et Châteaux (CCBRC). L'un de ses objectifs prioritaires est d'assurer un parcours de découverte pédestre et, à terme cyclable, sécurisé pour relier ses différents trésors historiques et naturels. Il se donne aussi pour mission de mieux intégrer la lisière urbaine vis à vis des espaces agricoles, d'améliorer les continuités écologiques, d'atténuer la perception des imposantes infrastructures et de fédérer les acteurs locaux autour de la mise en valeur de ses paysages. En parallèle, il prévoit des événements pédagogiques et festifs pour sensibiliser les administrés à la richesse de ce territoire d'exception.

POUR UNE INSTITUTION PLUS FORTE EN MATIÈRE DE GOUVERNANCE



47%

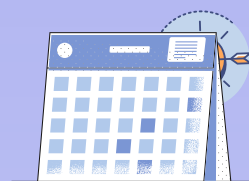
est l'objectif fixé pour 2026

Le territoire s'engage fermement dans un programme ambitieux, avec des actions qui couvrent une large gamme de domaines essentiels tels que la planification territoriale, le patrimoine de la collectivité, l'approvisionnement en eau et en énergie, la gestion des déchets, la mobilité, l'organisation interne, la coopération et la communication.

Pour mettre en œuvre cette politique, des agents référents ont été désignés et un outil commun avec le Projet de Territoire sera utilisé pour coordonner les efforts et atteindre les objectifs ambitieux fixés pour la transition énergétique et climatique.

Engagé pour la transition écologique : objectif 2026

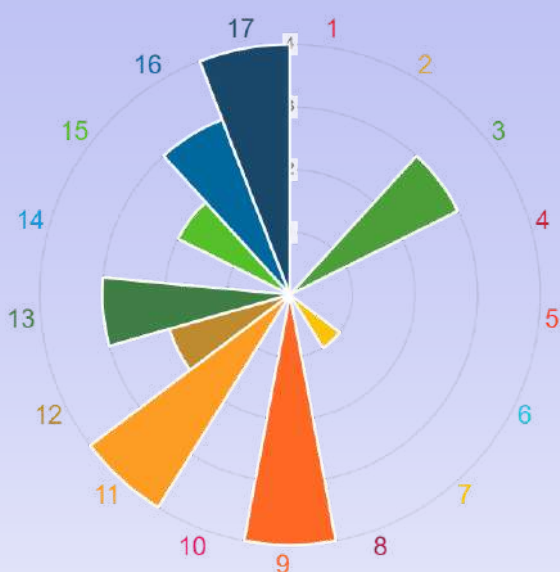
La Communauté d'Agglomération Melun Val de Seine se démarque par son engagement dans la labellisation "Territoire Engagé Transition Écologique". À travers un ensemble d'actions ambitieuses, la CAMVS a prouvé son dévouement pour une transition écologique et sociale qui témoigne de sa volonté de construire un avenir durable pour les générations à venir.



130 actions planifiées
d'ici 2026



30 agents référents



Ce graphique représente les priorités accordées aux différents piliers et objectifs du développement durable de la Stratégie Numérique Responsable de l'Agglo.

La Stratégie Numérique Responsable

L'Agglomération avance dans sa stratégie numérique responsable avec plusieurs initiatives importantes.

Un recensement des actions déjà mises en place par les communes du territoire de la CAMVS a été réalisé entre les mois d'avril et juin 2023. Prochainement, un plan d'actions sera élaboré pour concrétiser les réductions d'impact. L'adhésion à l'Institut du Numérique Responsable (INR) est envisagée pour renforcer engagement de la CAMVS dans cette démarche.

Sensibilisation au Numérique

Responsable

Une matinée de sensibilisation a été organisée lors de la semaine mondiale de nettoyage de données, visant à sensibiliser les élus et les agents de l'Agglomération sur les enjeux du numérique et de ses usages. L'expert Kevin Guerin a animé cette conférence-atelier pour sensibiliser à la technologie tout en proposant des actions concrètes accessibles à tous.



80% des communes de la CAMVS ont mutualisé leurs serveurs en 2023

La CAMVS s'engage à prolonger la durée de vie de ses équipements informatiques grâce à des équipements de protection et une gestion responsable des déchets électroniques. Le matériel en surplus est retiré pour minimiser l'utilisation des ressources et réduire l'empreinte environnementale.

Quels critères dans les marchés publics ?

La CAMVS s'engage activement dans une démarche environnementale et sociale en intégrant ces critères dans ses marchés publics. Elle collabore avec des entreprises qui partagent ses valeurs et prend en compte leurs engagements environnementaux et sociaux avant de leur attribuer un marché.



220 Go équivaut à 46 kg de CO₂ de données supprimées lors de la semaine qui a suivi cette matinée de sensibilisation.

La police intercommunale monte en puissance

Le déploiement se poursuit pour la sécurité publique : le mois de mars dernier, une dizaine d'agents de police ont commencé leur service au sein de la police intercommunale, permettant ainsi de patrouiller dans 14 communes adhérentes dans le but d'assurer une présence continue de jour comme de nuit.



76% des marchés publics comprenaient un critère de développement durable

La donnée au service de tous

Depuis mai 2019, l'Agglomération met à disposition de tous une cartographie interactive au travers de son portail cartographique. Cette démarche vise à offrir un accès facile à des informations essentielles sur son territoire. Grâce à cette cartographie interactive, il est possible d'accéder au réseau de bus du Grand Melun, liaisons douces zones de circulations apaisées existantes, données de cadrage socio-démographiques permettant de mieux appréhender le territoire ou encore localiser des points d'intérêts culturels et de loisirs.



La source d'informations officielles

L'Agglomération publie sur sa page officielle une variété de documents qui aident à comprendre et à suivre les activités de l'intercommunalité.

Parmi ces documents figurent les recueils d'actes administratifs, les statuts de l'intercommunalité, les ordres du jour et les comptes rendus des Conseils Communautaires.

Ces ressources sont essentielles pour rester informé des dernières actualités et décisions de notre intercommunalité.



Le taux de formation des agents de l'Agglomération par genre en 2022

Prochainement, un plan de formation transversal

La CAMVS s'engage à développer les compétences de ses agents par le biais d'un processus de recensement des besoins en formation. Cela lui permettra de créer un plan de formation transversal pour répondre aux défis actuels et futurs. De plus, elle prévoit d'initier un cycle de formation cette année, combinant des connaissances globales et des illustrations d'action publique. L'objectif est de faciliter la mise en œuvre des politiques et projets communautaires les plus adaptés. Des sessions de formation seront organisées sur plusieurs années, sous forme de "cycles thématiques" (changement climatique, biodiversité, économie circulaire, etc.).

LANCEMENT DE LA DÉMARCHE DE SENSIBILISATION AUX CHANGEMENTS CLIMATIQUES

Une conférence sur les moyens d'agir face au changement climatique



Présentée par le Directeur du Centre International de Recherche sur l'Environnement et le Développement (CIRED), co-auteur du dernier rapport du GIEC, la conférence a eu lieu le 19 octobre 2023 à l'Amphithéâtre de la Reine Blanche, Université Panthéon-Assas Melun. Cette conférence a servi de catalyseur pour une prise de conscience collective sur les enjeux du changement climatique.

Elle a non seulement sensibilisé les élus et les agents sur l'importance de l'action contre le changement climatique, mais a également mis en lumière des solutions concrètes pour combattre ce phénomène à l'échelle du territoire.

Des ateliers pour une "fresque du climat" et un Club DD

Animés par l'Association Terre Avenir au sein de l'Agglomération, ces ateliers sont ouverts aux élus communautaires ainsi qu'à l'ensemble des agents de l'Agglomération. L'objectif est de permettre une meilleure prise de conscience des enjeux climatiques et de ses effets pour agir efficacement.

Le Club des Référénts Développement Durable de la CAMVS fait son grand retour cette année et rassemble les 20 communes. Il s'engage fortement à partager des bonnes pratiques et informations efficaces pour favoriser la complémentarité et l'apprentissage mutuel.



L'Eco-Team, qu'est-ce que c'est ?

Il s'agit du club de développement durable de l'Agglomération, composé d'une équipe d'agents volontaires. Le principe est de rassembler les "bonnes volontés" pour agir par des projets très concrets au sein de la CAMVS sous plusieurs thématiques (déchets, biodiversité, mobilité, consommation responsable...). Après trois ans d'inactivité en raison de la COVID 19, le club a été relancé en mai 2023 et compte plusieurs membres actifs issus des différentes directions de l'Agglomération.

À VOTRE

Les grands événements, quel objectif ?

La Communauté d'Agglomération Melun Val de Seine est ravie d'organiser et de participer avec ses équipes, à une série d'événements ouverts au public mettant en avant l'interactivité.

Ces événements permettent non seulement de partager des informations et des idées, mais aussi de recueillir des commentaires précieux de la part du public. Ces interactions enrichissent notre compréhension des besoins et des attentes de la communauté, et permettent d'améliorer continuellement nos services.

La rénovation énergétique au cœur de l'action communautaire

Cette année, l'édition 2023 du festival Printemps sur Seine organisée par la ville de Melun s'est tenue place Praslin le samedi 27 mai. L'occasion pour la Communauté d'Agglomération de montrer son engagement en matière de rénovation énergétique de l'habitat et de rappeler les différents dispositifs d'aides qu'elle propose aux particuliers et aux copropriétés.



RENCONTRE !

Participation citoyenne, réflexions

La CAMVS cherche à mettre en place un outil pour encourager la participation citoyenne. L'objectif est d'impliquer davantage les citoyens dans les décisions qui les affectent et de renforcer leur lien avec les autorités décisionnelles.

À la découverte du Val d'Ancœur

Dimanche 14 mai. Les randonneurs du matin étaient nombreux à se presser pour participer à l'édition 2023 des Rallyes du Val d'Ancœur. Puis au fur et à mesure de la journée, ils ont laissé place à un public plus familial, venu en découdre avec les deux énigmes proposées sur des parcours, de 4,5 ou 11 kilomètres, entre les villages de Maincy et de Moisenay, en passant par le parc du Château de Vaux-le-Vicomte ! Animations, concerts et un marché d'artisans et de producteurs locaux ont complété cette journée de découverte d'un territoire qui bénéficie d'un plan de paysage porté par l'Agglomération Melun Val de Seine et la Communauté de Communes Brie des Rivières et Châteaux.



À VOS AGENDA !



RENDEZ-VOUS FRÉQUENTS

JANVIER

Vœux communautaires



MARS/AVRIL

Classes orchestres dans les lycées

Orchestre Melun Val de Seine

Forum de l'emploi

Concerts inter lycées

Master de Fleuret

Forum de l'emploi Mission Emploi-Insertion Melun Val de Seine (MIE MVS)



JUIN/AOÛT

Orchestre Melun Val de Seine

Sport Passion



OCT/NOV

Trait d'union - Break Poverty

Journée des violences faites aux femmes

FÉVRIER

Concert musiques actuelles dans les lycées



MAI

Spectacle PEACE & LOBE

Les Rallyes du Val d'Ancoeur

Journée de la Santé

Concert les Amplifiés

Printemps sur Seine
(Organisé par la Ville de MELUN auquel la CAMVS participe chaque année)



SEPTEMBRE

Libération de Melun

Air Legend

Fête de la mobilité



COMMUNAUTÉ D'AGGLOMÉRATION MELUN VAL DE SEINE



/agglomelunvaldeseine



297. rue Rousseau Vaudran
77190 Dammarie-lès-Lys Cedex



www.melunvaldeseine.fr